

Château de Grand-Geroldseck
Chronique photo commentée

Histoire des fouilles et travaux

Une brève histoire du Grand ...

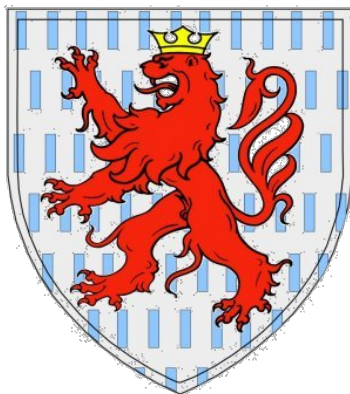
Période concernée 1862-2022

2023/05/16

Raymond Ripp

Une brève histoire des fouilles et travaux au Grand-Geroldseck

D'après la présentation "*Un demi siècle de travaux ...*" de Bernard Haegel les premiers travaux récents connus de restauration depuis la construction du château au XIème siècle, devraient dater des années 1860



Quelques dates :

- 1119 Première mention du château
- 1471 Démantèlement du château le 23 octobre 1471
- 1862 - 1868 Déblaiement de la cave du palas
- 1877 - 1887 Travaux d'entretien
- 1904 - 1909 Travaux de consolidation du donjon et du palas
- 1931 - 1936 Travaux de consolidation de l'ensemble du site
- 1951 Fouille de la citerne réservoir au pied du donjon
- 1966 Fouille de l'opération *Taupe* (dans l'entrée)
- 1980 Consolidation du donjon
- 1981 - 1988 Fouilles et consolidations par le CRAMS (Zones Ardennes, Palas et Champagne)
- 2007 Création de l'association ProGeroldseck
- 2007 - Débroussaillage, bûcheronnage et mise à jour du site
- 2007 - 2014 Débroussaillage, consolidation de murs, construction de la remise à outils, réfection de la courtine Est
- 2014 - 2017 Démontage et remontage du mur surplombant l'entrée, sondage du talus extérieur du palas, consolidation des murs du plateau
- 2017 - 2019 Fouille de l'entrée, de la chapelle, de la zone LaBresse, de la zone Alsace avant l'entrée, de la zone HauteSaone à droite de l'entrée
- 2018 - 2019 Restauration et consolidation du mur Nord du palas par l'entreprise Schwartz
- 2020 - 2022 Consolidation de tous les murs mis à jour par ces fouilles
- 2021/05 Ecoulement du parement extérieur de l'éperon Bitche à la pointe Nord-Est
- 2022 - ... Restauration et consolidation du mur d'enceinte dans la zone Jura à gauche de l'entrée par l'entreprise Raucher

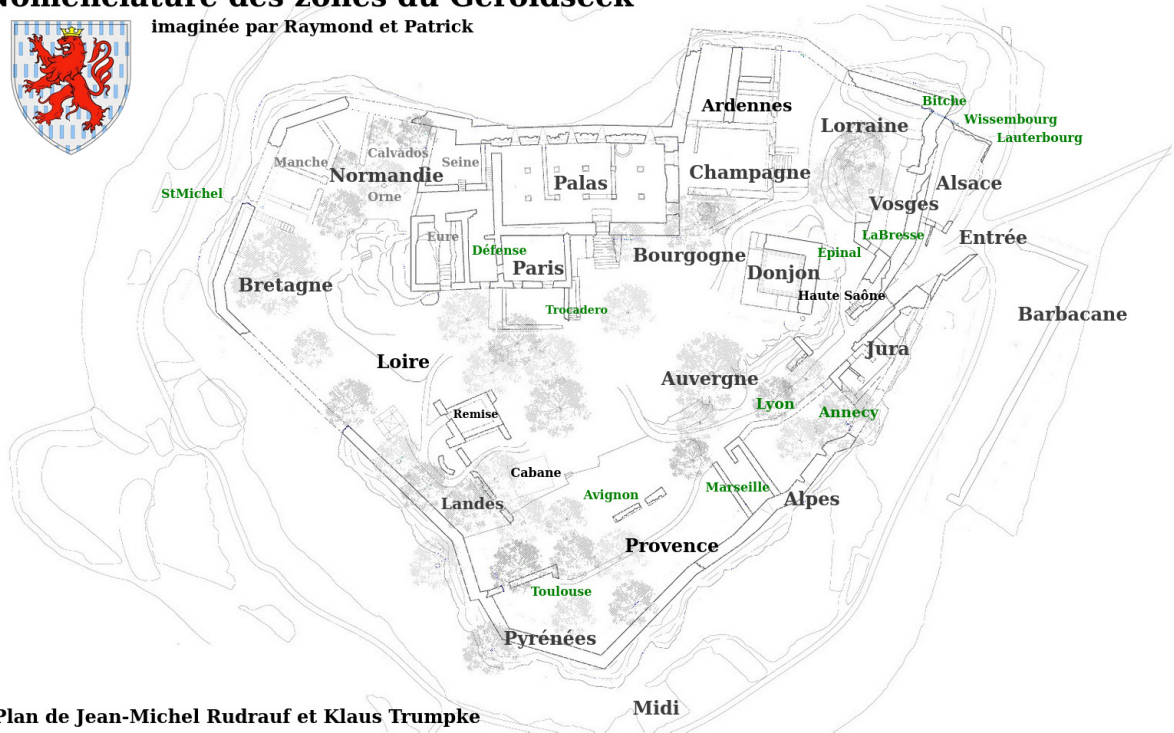
Les différents événements avant 2007 sont relatés dans les rapports existants (René Kill, Gérard Péral, Bernard Haegel, Pro Geroldseck) nous n'y reviendrons pas ici.

Les photos les plus révélatrices de ce qui suit sont rassemblées dans le photorama Extra_1119-2022_UneBreveHistoireDuGrandGeroldseck

Nous avons adopté une nomenclature des différents zones en plaquant une carte de France sur le plan du Geroldseck. Ceci nous permettra ici de repérer facilement de quel lieu ou mur on parle.

Nomenclature des zones du Geroldseck

imaginée par Raymond et Patrick



Plan de Jean-Michel Rudrauf et Klaus Trumpke

L'association Pro Geroldseck a été créée en 2007. Nettoyage, débroussaillage et découverte du site. Voir <http://progeroldseck.free.fr/chroniques.htm>



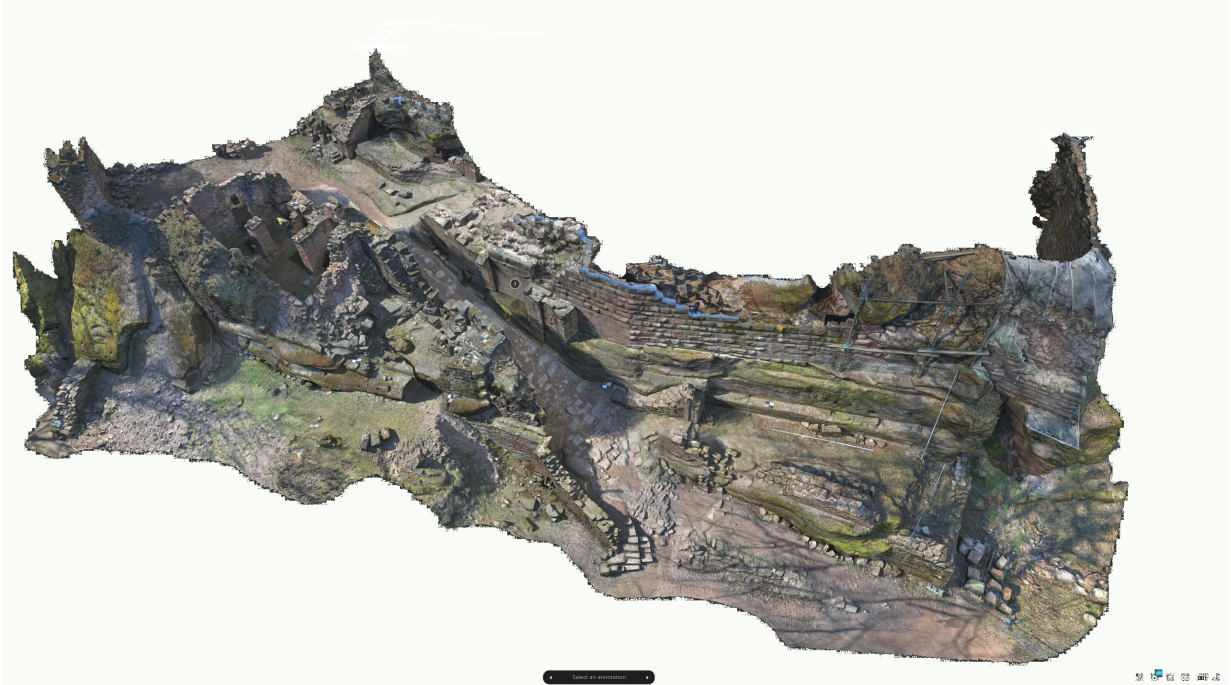
Sondages et mise à jour des bâtiments sur le plateau, construction de la remise, consolidation et maçonnerie de la courtine Sud-Est, des murs avant et après l'entrée et bien sûr les nombreux travaux d'entretien et de débroussaillage.

Cette période (jusqu'en 2015) est décrite dans le rapport d'Agnès Gerhards, Thomas van Overbèke et Marc Bruchacsek



Nous abordons maintenant, presque chronologiquement, les principales phases des travaux entrepris par les bénévoles de 2014 à 2022. Cela concerne le dispositif d'entrée, les travaux de consolidation des constructions sur le plateau mais aussi les sondages et déblaiements réalisés à l'extérieur de l'enceinte.

Le dispositif d'entréen ci-dessous peut être magnifiquement visualisé en 3D grâce aux relevés de drone réalisés par Pascal Renard.



Petit sommaire

1/ Le mur à droite avant l'entrée (contrefort des Vosges)



2/ Fouille du talus avec mise à jour de la zone Alsace et reconstruction du mur Lauter



3/ Fouille et consolidation de "la chapelle" dans la zone Jura



4/ Fouille de l'entrée



5/ Fouille et consolidation dans la zone LaBresse



6/ Fouille et consolidation dans la zone HauteSaone



1/ Démontage et remontage du mur surplombant l'entrée

On voit ici l'état du mur en 2014. Le parement extérieur est presque entièrement écroulé et les blocs à bossage encore en place ont un devers de 20cm.



Vue par l'avant, le haut du parement intérieur très instable. Vue par l'arrière, certains blocs ne tiennent que par coincement.



Nous avons construit un échafaudage pour maintenir en place le parement intérieur, puis avons numéroté et démonté les pierres de parement extérieur.



Nous avons dû démonter l'arête du mur jusque tout en bas pour trouver une assise saine.



L'intérieur du mur étant très sablonneux nous avons essayé d'en enlever le maximum pour le remplacer par un blocage au mortier. Les pierres démontées devaient des fois être rectifiées à l'arrière pour reprendre leur place sans avoir à trop démonter le blocage existant.



On voit ici la partie du mur d'enceinte qui pénètre vraiment dans l'entrée. Les blocs à bossage ont tous été démontés et remontés. On voit sur les photos le blocage en "arêtes de poisson" devait être l'arrière d'une voûte en berceau qui couvrait le couloir (voir rapport de sondage 2012 de Bernard Haegel) En dessous la structure maçonnée reposant sur le substrat rocheux et plaquée contre le mur d'enceinte sera aussi consolidée.



Le talus au pied du mur nous offrait une belle plateforme de travail. Pour prolonger le couloir de l'entrée nous l'avons bien sûr fouillée (voir plus loin) et ainsi trouvé les pierres tombées du mur, en particulier les pierres à double bossage faisant l'angle de 160° de l'arête. Ceci nous a permis de rajouter quelques assises.



Le blocage qu'il a fallu faire pour ce mur de 1,95 m d'épaisseur a été assez titanesque, toutes les pierres se trouvant en contrebas. Mais le résultat est là !



Nous comptons faire la jonction (sous le rocher de Mutzig) entre ce mur et le grand mur éperon Nord-Est (Bitche qui est encore visible sur cette photo). Malheureusement l'écroulement des 46 blocs de celui-ci en mai 2021 nous a coupés dans notre élan, il faudra attendre 2023 ...

2/ Fouille et mise à jour du bâtiment en contrebas du mur. Zone Alsace

En 2014 le talus en contrebas du mur s'étalait jusque sur le chemin, laissant apparaître néanmoins un rocher et un mur. Le dessus servait de plateforme pour accéder au mur.

Nous avons fouillé ce talus par le côté Sud à la suite du couloir d'entrée et aussi par le dessus en réalisant des strates successives dégageant essentiellement de la terre et les gros blocs tombés du mur.



4 m sous le haut du rocher supportant le mur d'enceinte est apparue une plateforme en rocher prolongée par un pavage grossier au même niveau. Cette zone devait certainement être bordée au Nord par un mur malheureusement complètement écroulé. Nous reconstruirons ce mur en le renforçant à l'intérieur pour contrer la poussée de cette plateforme (voir plus loin "reconstruction du mur Lauter") .



Sur la plateforme rocher+pavement a été construit un bâtiment s'appuyant d'un côté sur une taille du rocher et de l'autre sur deux murs parallèles élevés au bord du rocher longeant le chemin. On suppose que le mur extérieur (Rhin) s'est écroulé suite au basculement du socle rocheux comme l'indique la faille. Le mur intérieur (Ill), qui a un parement intérieur bien visible, a été construit adossé à ce qu'il restait du premier mur. L'entrée du bâtiment se faisait par une porte avec socle et montants encore en place.



3/ Fouille et consolidation de "la chapelle" dans la zone Jura

La plupart des photos sont regroupées ici [Extra_2015-2020_ChapelleToutesLesPhotos](#)

Sur la photo de gauche (2012) on devine la "chapelle" à droite sous les pierres, la broussaile et les arbres ! Après débroussaillage (mai 2015) on ne voit qu'un tas de cailloux bordé à droite par un mur prêt à s'écrouler et un autre encore enfoui le long du chemin.



La fouille du bâtiment a permis de mettre à jour de nombreux éléments d'architecture (claveaux, corbeaux, blocs d'angle à 90° et 110°, éléments moulurés, branches d'ogive, arcs en tiers-points...) qui permettent de supposer qu'il y avait certainement une chapelle gothique située à l'étage. (d'après le rapport de fouilles de Bernard Haegel de 2015)



La plupart des éléments d'architecture sont maintenant stockés à côté de la cabane.
Nous avons entreposé les plus remarquables dans les caves du château Rohan à Saverne.



4/ Fouille de l'entrée

Nous traiterons dans cette partie la fouille du couloir d'entrée à proprement dit, en commençant le démontage "par le haut" à partir du débouché de l'escalier qui donnait accès au château perpendiculairement à l'entrée. Nous décrirons en 5/ la fouille dans la bifurcation à droite (zone HauteSaone) et, en 6/ le dégagement du talus prolongeant l'entrée vers le bas mettant à jour un bâtiment (zone Alsace)

L'escalier construit par le Club Vosgien partait du chemin et débouchait par la brèche en haut du mur Est de l'entrée (ici à droite en sortant). On voit un panneau blanc fixé sur un T en bois sur la photo prise depuis le rocher au pied du donjon. De là on pouvait prendre à gauche sur le chemin ou monter les quelques marches menant au pied du donjon.



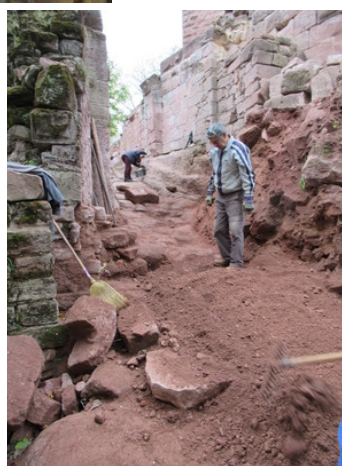
On voit ci-dessous l'escalier à gauche pour aller au donjon et à droite la brèche. Derrière la brouette avait été construit un mur de consolidation du chemin, visible sur la photo prise depuis la rampe d'accès.



La fouille du couloir d'entrée. On commence par le haut.



Nous avons extrait de nombreux blocs et éléments d'architecture, dégagé des murs et piliers. La fouille a permis de mettre à jour le substrat rocheux aménagé en différents niveaux de circulation successifs et le magnifique pavement du couloir. Nous avons aussi remis en place et consolidé les gros blocs qui avaient été déplacés et malmenés au niveau de la brèche.



En 2021 et 2022 nous avons continué à dégager une partie du talus jusqu'au niveau du rocher qui est le même que le pas de la porte sauf pour la partie gauche où le rocher est surélevé. Nous avons pu remettre en place le départ de voûte de la porte et ainsi consolidé correctement la partie du mur "Hohneck" au dessus. Les murs du coin sud-ouest étaient en très mauvais état, en particulier sous le rocher les travaux de consolidation et de rocaillage seront bientôt finalisés.



6/ Fouille de la zone HauteSaone la bifurcation à droite dans l'entrée

Cette zone était entièrement comblée, l'escalier débouchant dans la brèche au dessus de l'entrée se poursuivait par des marches permettant d'accéder au pied du donjon en passant par-dessus cette zone.



Une description plus complète des fouilles et travaux est disponible dans la chronique photo commentée *HauteSaone*

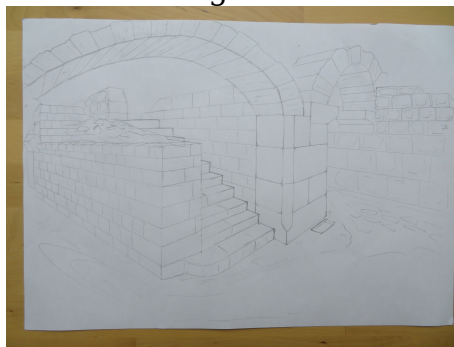
Cette zone est en fait un couloir qui permet d'une part de contourner le donjon et d'autre part d'accéder à la salle *LaBresse* située à l'arrière du mur d'enceinte avant l'entrée.



On rentre dans cette zone en passant sous une voûte qui allait du pilier central (Besançon) au pilier adossé au rocher du donjon. Cette voûte devait servir de contrefort à la voûte passant par dessus l'entrée.

Par ailleurs un escalier devait permettre de monter au-dessus du couloir d'entrée et/ou sur le dessus de la zone (Thillot) délimitée à l'Est par le mur droit de l'entrée, au Nord par le mur de la salle LaBresse et à l'Ouest par un mur en biais.

Le dessin "d'artiste" donne une idée de l'agencement de tout cela.



c'est tout pour le moment ... à suivre !