

Geroldseck un jour, Geroldseck toujours



Blason d'argent semé de gilette d'azur au lion de gueules couronné d'or.

Au VI^e siècle le moine Leobard, venu d'Irlande et disciple du moine Colomban, fonde l'abbaye de Marmoutier. L'abbaye ne cessera de grandir et reçoit du roi Childebert II un important territoire au Sud de la vallée de la Zorn, nommée Marche de Marmoutier, qui deviendra la base foncière de la seigneurie de Geroldseck.

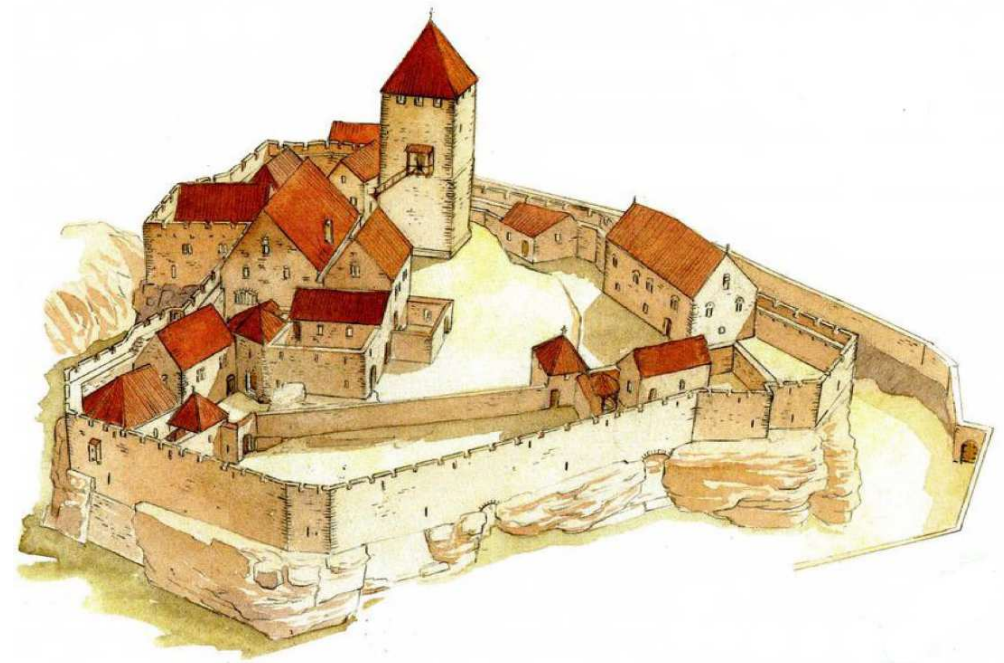
Des siècles de domination des Geroldseck

L'abbaye accumule les richesses mais reste sans défense car elle n'a pas le droit d'exercer la justice, ni de verser le sang. L'abbé doit se tourner vers un laïc ayant le pouvoir de prendre les armes et d'exercer la justice. Pour ce faire, l'évêque de Metz, dont dépendait l'abbaye, va nommer un avoué pour en assurer la protection. L'avoué, dont le rôle consiste à assurer la protection contre les agressions militaires et les pillages, sera le vrai seigneur des sujets de l'abbaye et de la Marche de Marmoutier. Les terres deviennent alors la seigneurie de Geroldseck.

En 1119-1122, un « Othon l'aîné », avoué de l'abbaye de Marmoutier, est le témoin d'un échange écrit entre celle-ci et le couvent de Sindelsberg. Ses trois fils se nomment Seigneurs de Geroldseck. Ces éléments attestent l'existence du château à cette époque. Les Geroldseck en cumulant plusieurs postes d'avoués dans la région et en prélevant jusqu'à 30% des revenus de l'abbaye deviennent une des familles les plus puissantes de la Basse Alsace.

1390 marque la fin de la lignée des Geroldseck

Au XIII^e siècle, on trouve la mention écrite de l'existence d'un chapelain. Il y a donc probablement une chapelle (*voir plan page XX*) au château. D'autre part, une vingtaine de Burgmannen sont mentionnés. Un Burgman est un chevalier qui a un fief dans un château qui n'est pas à lui. Ce fief, dit fief castral, constitue sa rétribution pour services rendus. Le seigneur est tenu de leur bâtir un logement dans le château et le chevalier doit y résider, d'où la présence de « maisons » à l'intérieur du château.



Reconstitution du Château de Grand Geroldseck d'après Ch. Carmona

En 1260, Walther von Geroldseck über Rhein (près de Lahr), est élu évêque de Strasbourg. Il perdra la bataille de Hausbergen en 1262 contre la ville de Strasbourg. En 1280, la famille de Geroldseck est divisée en quatre branches possédant chacune un quart des biens de l'abbaye de Marmoutier et de sa seigneurie. En 1390, Volmar von Geroldseck, sans descendant mâle, s'éteint et avec lui le nom de sa lignée.

Château divisé, château ruiné



Autre blason de la famille Geroldseck

Dès lors, le Geroldseck devient un Ganerbenburg, un château possédé en commun par plusieurs copropriétaires dont l'évêque de Metz, les Lutzelstein, les Ochsenstein, les Wangen, les Lichtenberg... Les parts changent de mains et on compte jusqu'à 22 propriétaires ! La plupart se désintéressent de l'entretien du château qui connaîtra une série de « raccommodages » faits à la hâte et à l'économie. Le château ne peut plus assurer un rôle défensif adapté aux évolutions de l'artillerie.

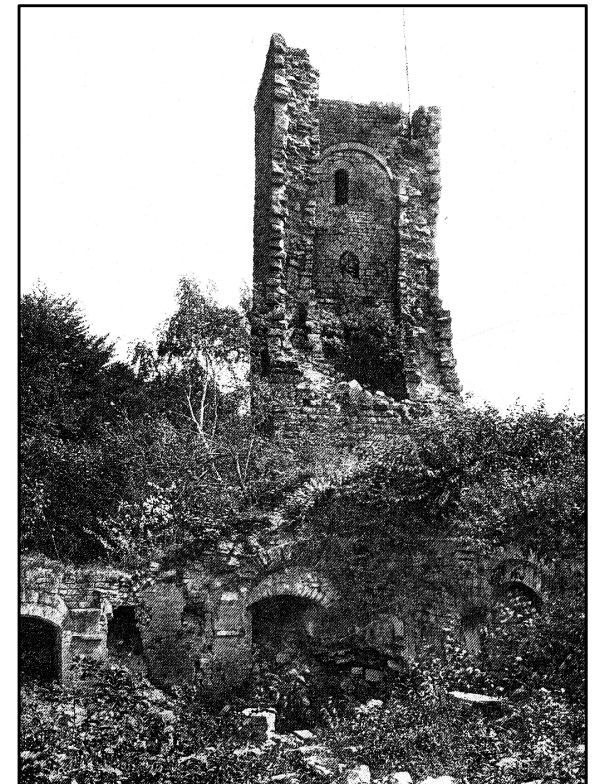
Aux XIVe et XVe siècles, plusieurs coseigneurs concluaient une paix castrale (burgfrieden) où ils promettaient de se respecter, de payer leur part de dépenses, de défendre le château Or, parmi eux, il y a toujours eu de petits nobles qui déclarent facilement la guerre. Le château et ses petits nobles remuants ont donc toutes les chances de devenir un foyer de désordre. C'est ce qui arrive au château de Geroldseck. L'un

des occupants se livre à des actes d'agression à des fins personnelles. Le 23 octobre 1471, le Duc de Lorraine et l'Electeur Palatin se sont alliés pour l'assiéger et le démanteler.

Le château devient monument historique

Au début du XVIIe siècle, le domaine et les ruines du château sont toujours partagés entre les Comtes de Hanau-Lichtenberg, le Duc de Lorraine et les Seigneurs de Ribeaupierre et de Wangen. Vers 1615 les habitants de Haegen viennent défricher une quinzaine d'ares autour du Grand Geroldseck pour y semer des céréales. Le domaine est acheté par les Comtes de Fürstenberg. Mais, en 1705, l'épouse du Comte vend la seigneurie comprenant "les deux châteaux masures du Grand et Petit Geroldseck" à l'abbé de Marmoutier.

En 1718, le donjon est frappé par la foudre et s'écroule en partie sur sa façade ouest. Elle est partiellement remontée vers 1904-1908 par le Club Vosgien fondé à Saverne en 1872. Le château a été classé Monument Historique en 1898.



Le donjon et les ruines au début du XXe siècle